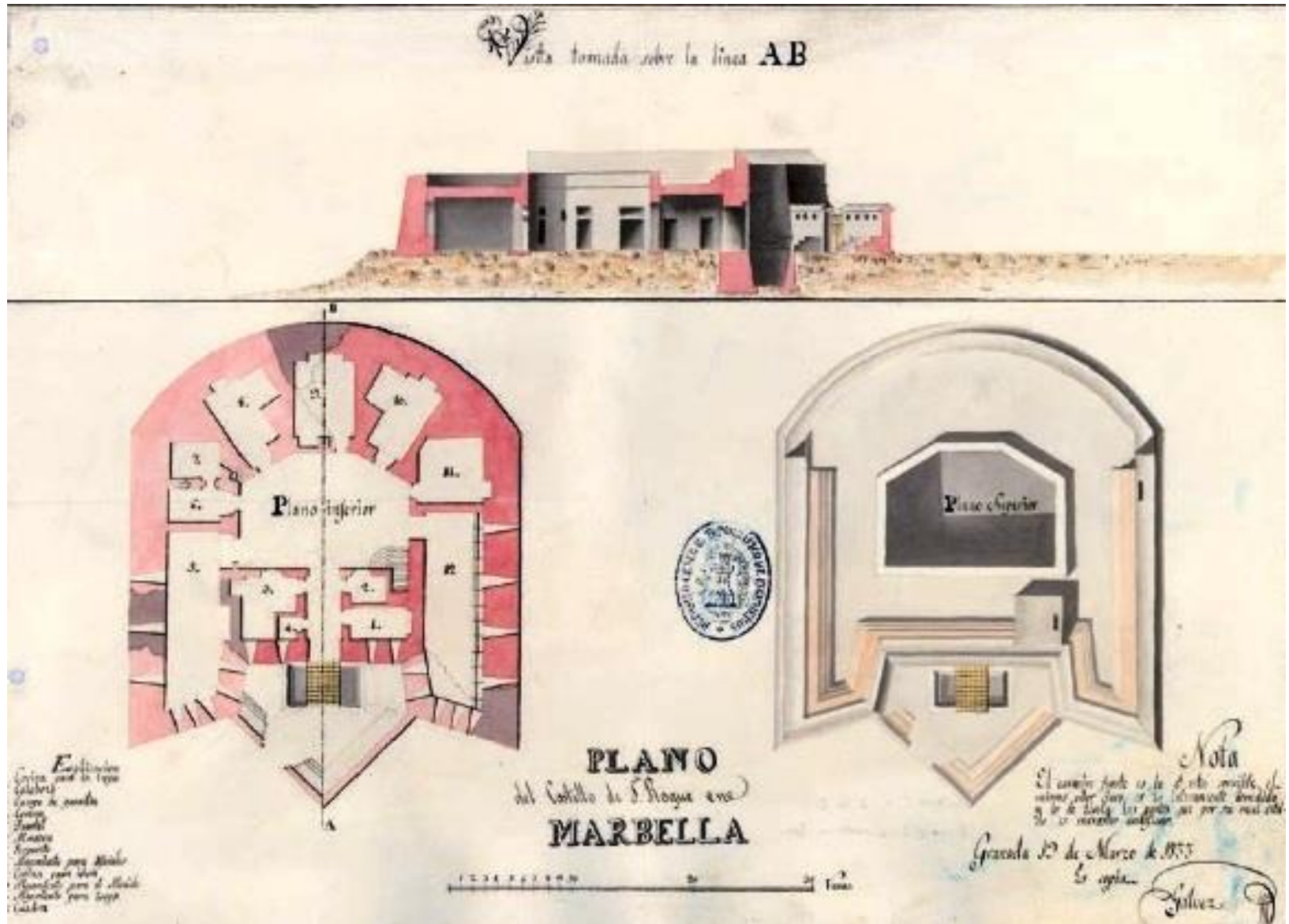
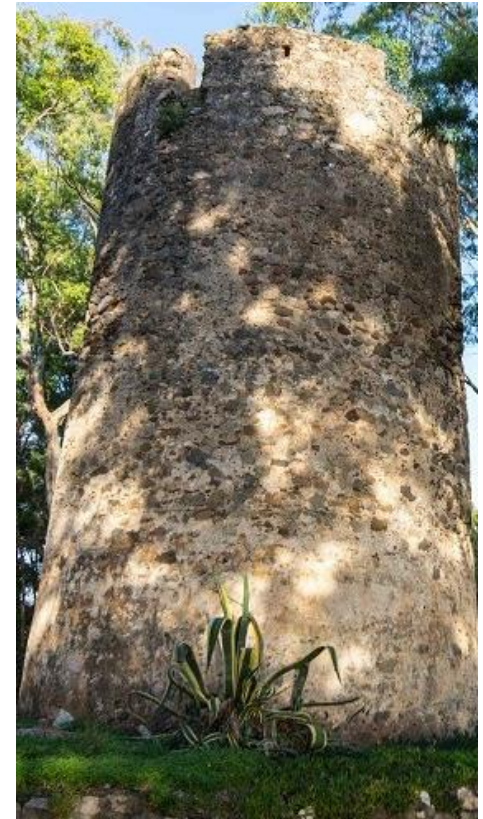
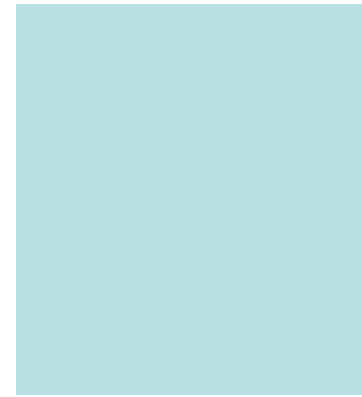
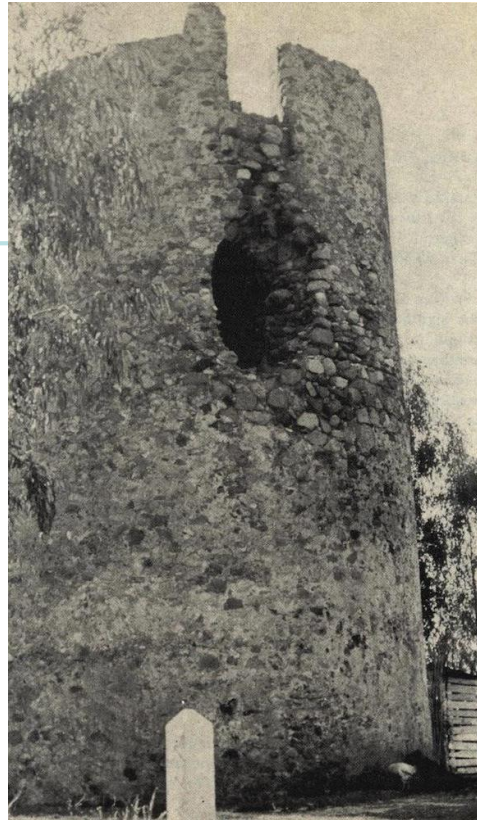


Torres almenaras de la costa malagueña (2)



Ancón. Marbella

Siglo XVI.
Troncocónica de
mampostería.
11,90 m. de
altura, 7,40 m. de
diámetro en la
base y 5,20
metros en la
azotea.



Río Real. Marbella

- Musulmana, reconstruida en 1575 y dejó de ser utilizada en la Guerra de la Independencia (principios del siglo XIX. (B.I.C).
- Es troncocónica. Su altura es de 10,85 m. y su ingreso está situado a 6,5 m. del suelo. Tiene matacanes de protección y ventana pequeña cuadrada en el frente sur.





FRC



Lance de las Cañas. Marbella

FRC

Segunda mitad del siglo XVIII, es el resultado de la evolución de las torres vigías y del sistema defensivo costero.

Fortín en "forma de pezuña". Su construcción es de mampostería.



FRC



Ladrones. Marbella

- De gran altura, tenía tres salas con bóveda de ladrillo y terraza con garita.
- En época nazarí, enlazaba Marbella y Fuengirola. En 1497 los RR.CC. destinan allí un “Atalaya” por la importancia del sitio, aumentándose su guarnición en 1501 para el control de los mudéjares.
- En el siglo XVIII aún participaba en la defensa costera, aunque por su estado era incapaz de albergar artillería.





FRC

Calahonda (Mijas)

- También conocida como Lancón y Calahorra.
- De principios del S. XVI, troncocónica y 10,2 m. en la base y con la puerta a 6,2 m. de altura. En las Instrucciones de 1497 la llamaban Calohorra (torre aislada) y está emplazada en un montículo de la playa junto a un pozo.
- En 1774 había en ella 2 cañones y, como curiosidad decir que, en 1830 estaba guarnecida por un cabo, tres torreros y cuatro soldados de infantería que se cobijaron en una barraca próxima.

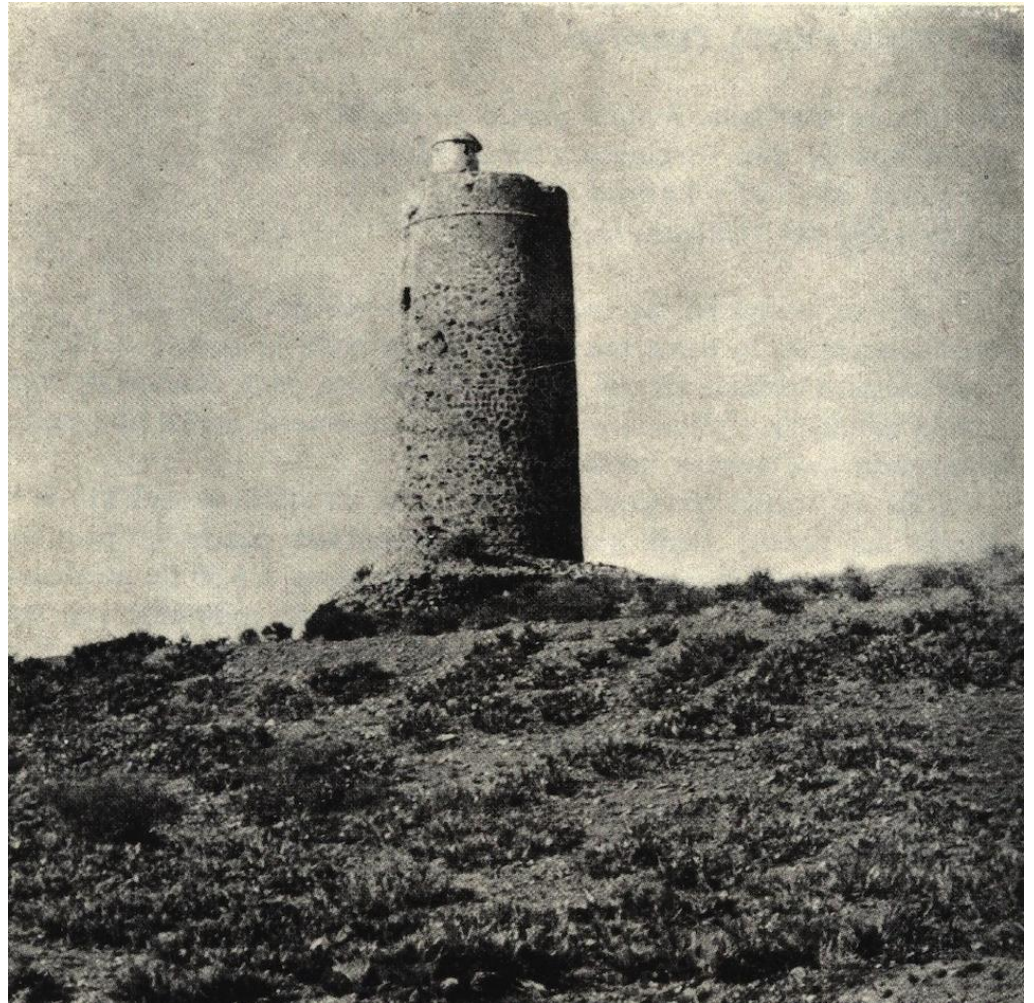




FRC

Nueva de la Cala del Moral (Mijas)

Sustituyó a la andalusí.
La Torre nunca
abandonó la
denominación de
Nueva ni siquiera
cuando la ruina propició
su abandono y
posterior sustitución a
finales del XVIII, por un
fortín artillado erigido
frente a ella en la playa.

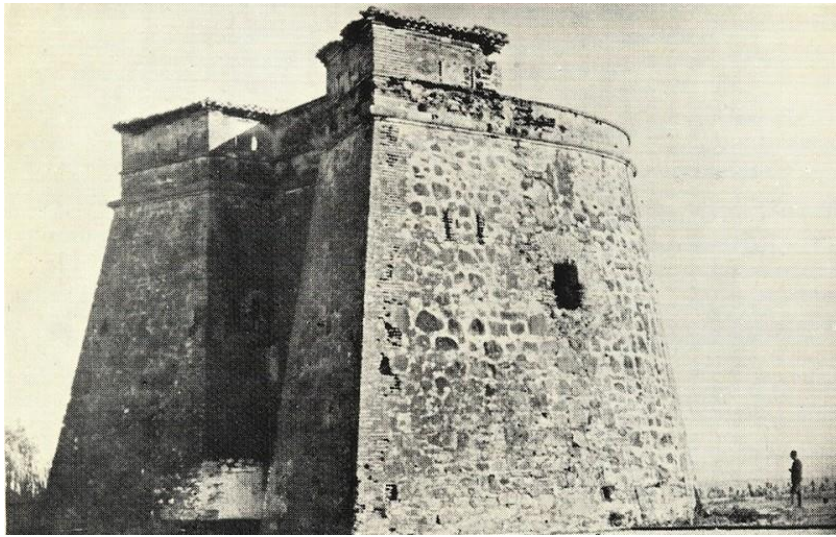




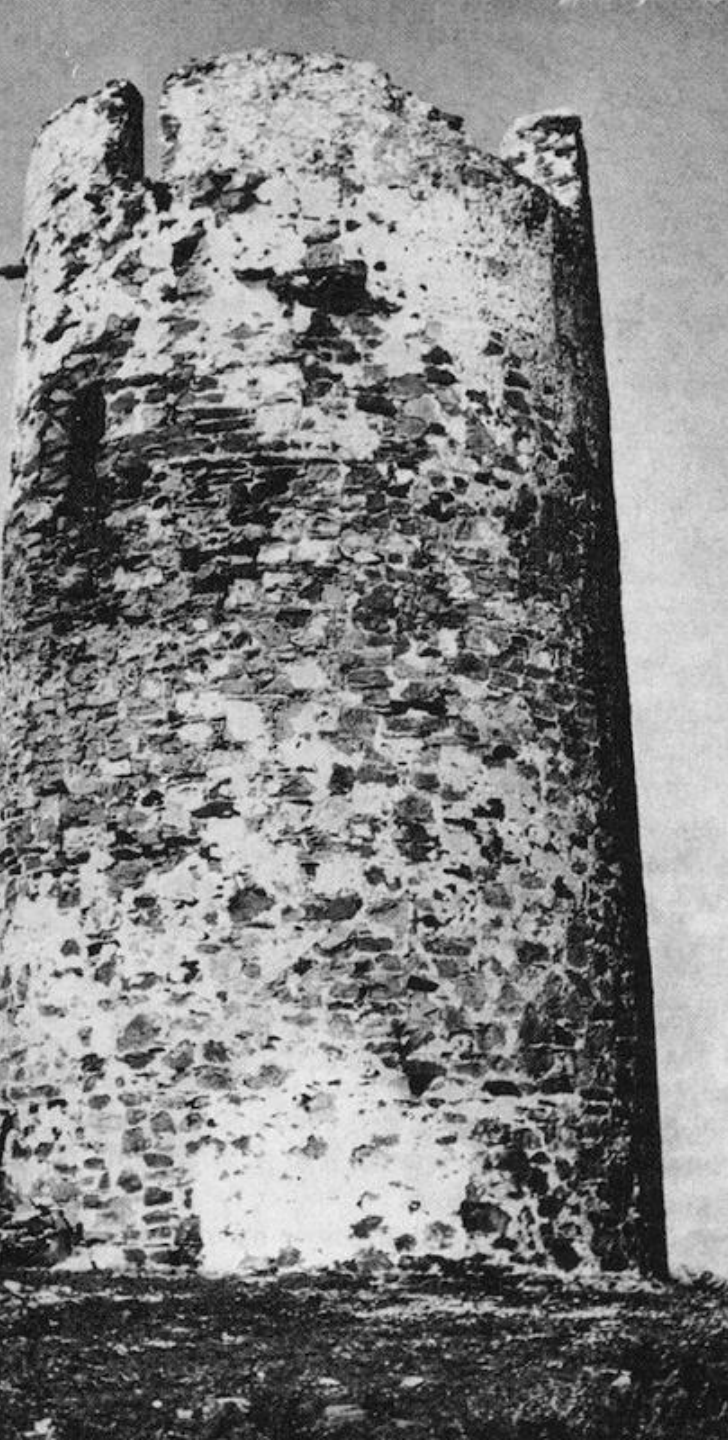
Batería de la Cala del Moral (Mijas)

FRC

- La Torre Bateria, Torre Vieja o Torreón de la Cala del Moral fue construida en la segunda mitad del siglo XVIII.
- Fortín de tipo "Pezuña."
- Su perímetro es de unos 35 m. y su altura supera los 10 m. El ingreso se hacía con una escala de cuerda, por un hueco a 6 m. de altura.



FRC



Calaburras (Mijas)

- Construida en 1575, de planta troncocónica con 13,40 m. de altura y un diámetro de 7,90 metros en su base y de 5.75 m. en la terraza.
- En 1774 contaba con dos cañones de 4 libras y en 1830 prestaban sus servicios en ella un cabo y tres torreros.



FRC



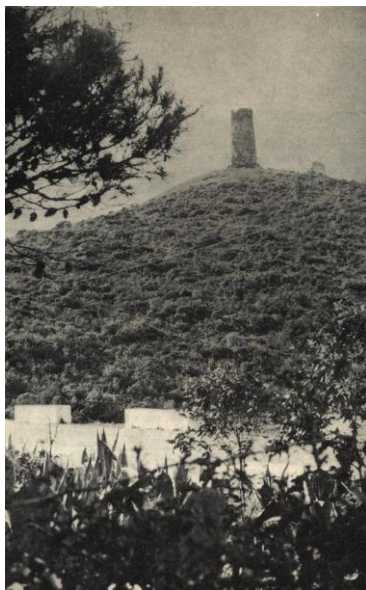
Torre Blanca. Fuengirola
Desaparecida

FRC



Torremuelle (Benalmádena)

- Torremuelle es un importante fondeadero desde la antigüedad.
- Era un enclave vital, dada la facilidad de ataque y por la cercanía al Castillo de Benalmádena, que aún goza de una buena visión sobre esta torre vigía.
- Situada en un montículo domina dos pequeñas ensenadas.



Torrequebrada (Benalmádena)

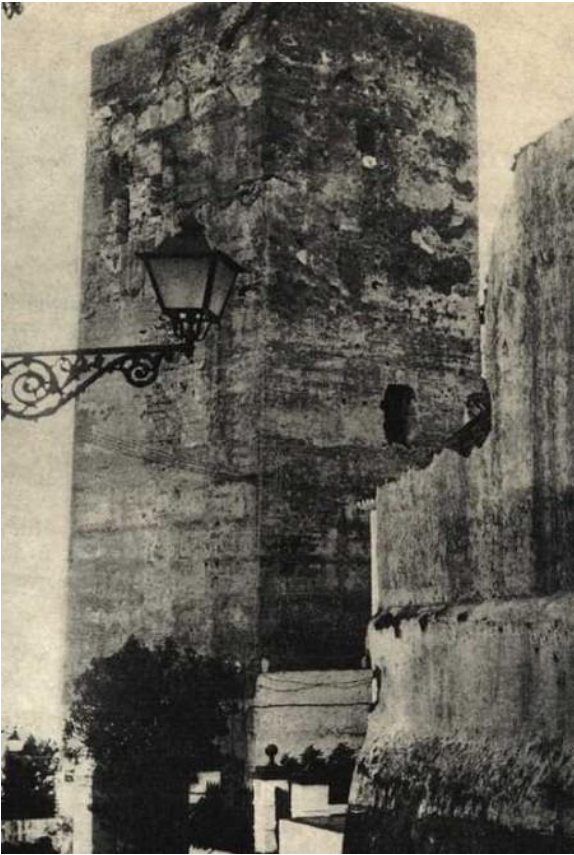
- Tenía ese nombre en tiempos musulmanes y reconstruida en el XVI.
- 1490 Uncibay fue el encargado por los RRCC de colocar las guardas de Málaga y dedicó dos peones a esa torre).
- El vizcaíno Fernando de Uncibay fue capitán de los RRCC, regidor de Málaga y alcaide de Bezmiliana.



**Torre Bermeja
(Benalmádena)**



Musulmana del s. XV. Es una de las tres torres de Benalmádena. Debe su nombre al color rojo del terreno. Situada en el Puerto de Benalmádena.



Los Molinos (Torremolinos)



- Los Molinos o Torre de Pimentel. Construida sobre la roca, tiene unos 12 m. de altura y su mitad inferior es completamente maciza.

Torres de Fonseca. Convento San Andrés o del Carmen (Málaga)



FRC



Málaga. Castillo de Santa Catalina
Construido en el primer tercio del siglo XVII por Felipe IV

Torre de San Telmo (Málaga)



Volado el cerro de San Telmo en febrero de 1880 para la construcción del Puerto de Málaga

En relación a esta torre los RRCC ordenaban: “San Telmo a de aver dos peones guardas, el uno que este continuo estante por atalaya en la dicha torre y el otro que vaya a dormir cada noche [...] a la Cala del Moral...”



Las Palomas (Málaga)

- Segunda mitad del XVI. De forma troncocónica, con una base circular de 7,20 m. de diámetro y una alzada de 10,80 m.
- Interiormente cuenta con escalera y cámara y también un matacán.
- Tenía una dotación de cuatro o cinco hombres y uno o dos cañones.



FRC



El Cantal (Rincón de la Victoria)

FRC

- Originalmente musulmana, y reformada tras la conquista Cristiana. La torre de planta circular presenta una forma troncocónica y unos 8 m. de altura.

Banagalbón (Rincón de la Victoria)

- Parece ser que fue un modelo de torre importada a la península por los musulmanes durante el siglo XI, conservando algo de su revestimiento y con la entrada a unos 6 m. de altura.





Chilches (Vélez Málaga)

FRC

Musulmana y remodelada hacia 1497. De forma troncocónica, con una planta circular de 8 m. de diámetro. Contiene 4 aspilleras o troneras, tejado de ladrillo y vano de acceso cuadrado al norte.

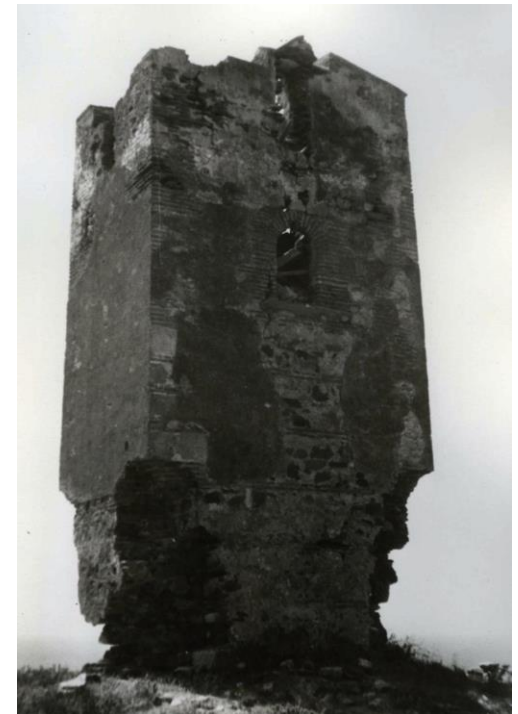


- Segunda mitad del S. XVI. Fortín con planta en forma de pezuña.
- Con una altura de 11 m. y unos muros de más de 2 m. de grosor. Su parte central es un parapeto muy alto con cuatro aspilleras, en su interior una estancia abovedada para albergar a 25 soldados.

Moya (Benajárfes-Vélez Málaga)

Jaral (Vélez Málaga)

- Torre de los siglos XIII-XIV. Su planta, única en toda la comarca, es rectangular con lados de 5,30 m. (norte y sur) y 3,70 (este y oeste), con una altura de 10 m.
- Las esquinas están reforzadas en ladrillo.





Manganeta o Toscanos (Vélez Málaga)



Del XVI, troncocónica y maciza hasta medio cuerpo. Planta circular de 6,60 m. de diámetro y una altura de 8 m. Su baja altura parece ser debido a que parte de su base se encuentra bajo el nivel del suelo.



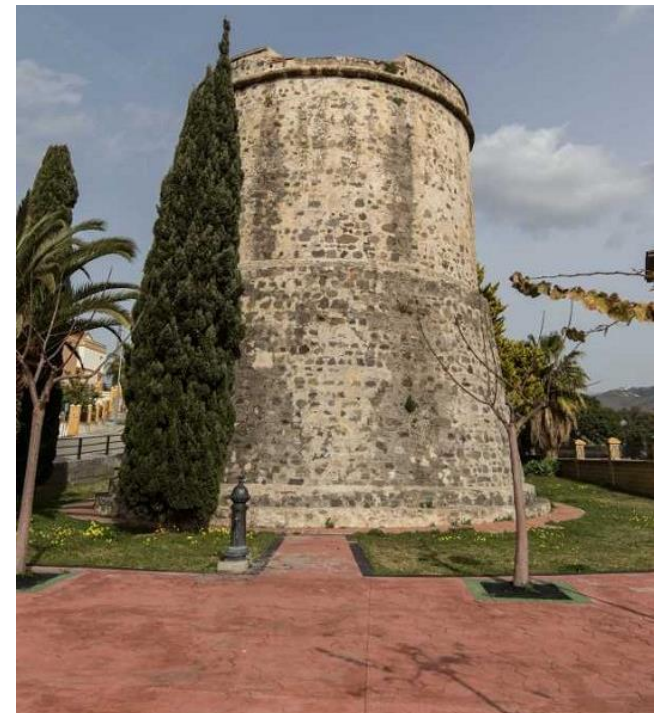
Daleá (Vélez Málaga)

- Conocida como Torre Ladeada (o "daleá") o Portichuelo.

Realizada en mampostería y mortero de cal, de forma troncocónica, con 8,70 m. de altura, con dos vanos de acceso y una estancia abovedada.

Nueva (Algarrobo)

- Para sustituir a la torre ladeada. La Torre Derecha o Torre Nueva fue construida bajo el reinado de Fernando VI.
- Troncocónica. Al contrario que la mayoría de nuestras torres del litoral, presenta un primer cuerpo hueco. Fue almacén y polvorín.
- Pudo albergar 8 soldados de infantería, 4 de caballería y 2 de artillería.





Lagos (Vélez Málaga)

S. XVII. Truncocónica. De 9,5 m. de alto y planta con 8,6 m. de diámetro.

FRC





El Morche o Güi (Torrox)

- Cristiana de 1497.
Troncocónica y una altura de 9 m.
- Levantada en mampostería y mortero de cal.
Exteriormente aún se puede observar su estucado con dibujos mudéjares.





Calaceite (Torrox)

- Planta circular y cuerpo troncocónico, siendo su base maciza. Su acceso es a través de un vano que se abre en el primer piso y se realizaba mediante una escalera de mano.

FRC



Macaca (Nerja)



1497. Troncocónica y una altura de 12 m. En la primera mitad del s. XVIII una reforma posibilita la instalación de artillería. Algunos restos de los matacanes.

La Torrecilla (Nerja)

Nazarí (s. XIII-XV) y en pie hasta el siglo XVIII; a partir de entonces debió ser reemplazada por una torre de mayores dimensiones, quizás de planta de herradura. Quedan restos.



Maro (Nerja)

Siglo XVI. La torre de Maro es troncocónica con zapata o plataforma cuadrada, tiene 11 metros de altura y su perímetro es de 23 metros.



FRC

Río de la Miel (Nerja)

Margen izquierda de la desembocadura del Río de la Miel y del Molino de papel.
Son restos de lo que fue una recia torre del s. XVI.





Del Pino (Nerja)



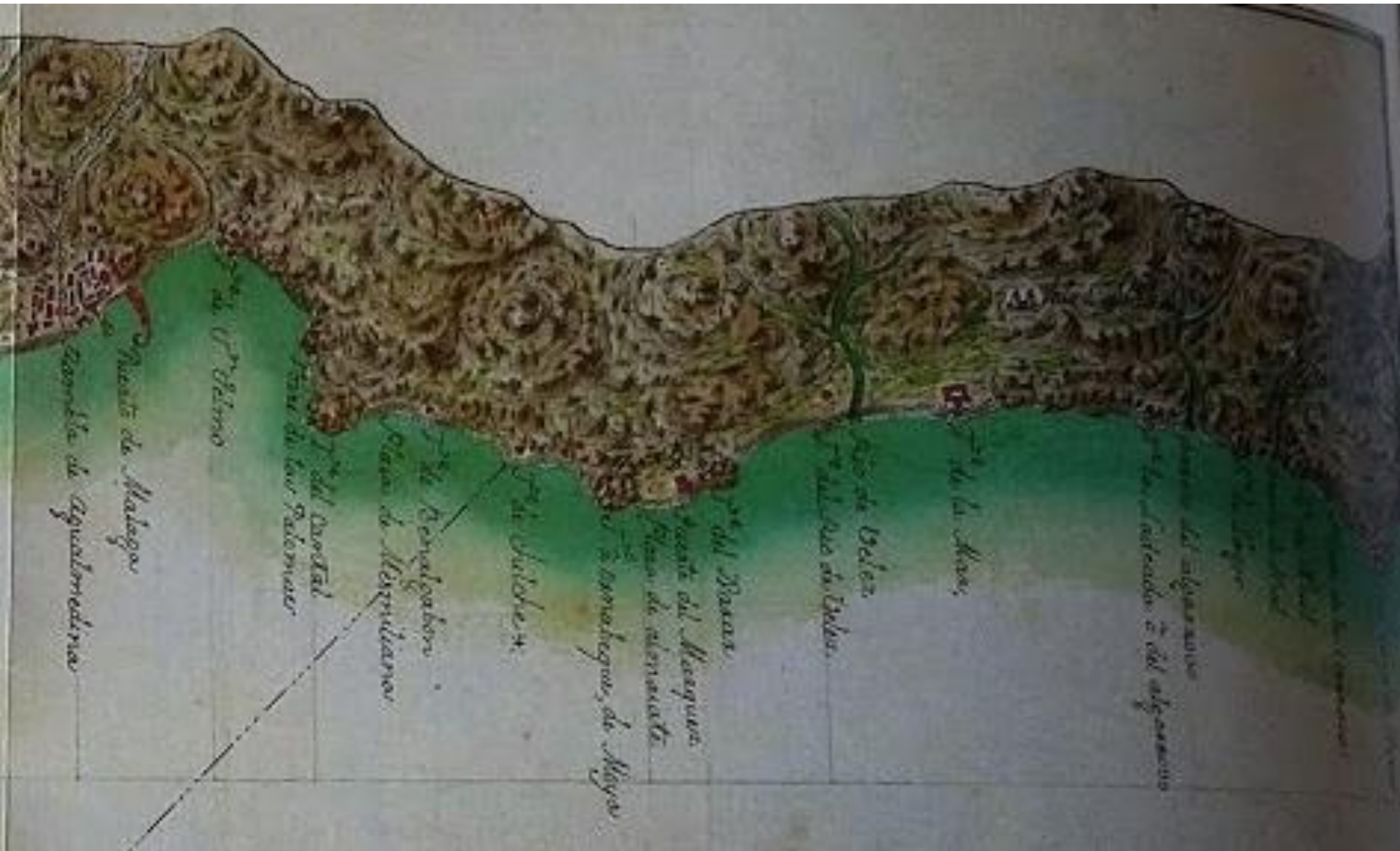
Árabe y remodelada en tiempos de los RRCC. Truncocónica y planta circular, con 12 m. de alto y cuatro matacanes.

Caleta (Nerja)

Siglo XVI. Troncocónica, apoyada sobre un cuerpo inferior saliente de forma circular (zarpa). Su altura supera los 9 metros. Sobre un cuerpo inferior macizo se construye la cámara, bastante deteriorada, y con el acceso en el lado norte, a unos 7 metros de altura.



FRC



Cast. de Malaga
Com. de Aguademedina

1^o de Valmo

1^o del Castal
Paso de San Pedro

1^o de Navalagordo
Paso de Mestizillas

1^o de Chulden

1^o de Navahoguera de Mayo
Cast. del Maquero
Paso de Mestizillas

1^o del Bazar

1^o de Belen
1^o del Rio de Belen

1^o de la Alcazar

1^o de la Alcazar
1^o de la Alcazar
1^o de la Alcazar